



DEWI DEWA  
HEALING GARDEN





*The front entrance is designed in an Asian style, with numerous tropical plants, and decorated with descending stone figurines holding red umbrellas and cross-stitched leaf lanterns, symbolic of welcome greetings in Thai tradition.*

ปัจจุบันชีวิตเมืองหลวงกับความเครียดนั้นกลายเป็นของคู่กันอย่างหลีกเลี่ยงไม่ได้ไปแล้ว เป็นเหตุให้คนเราต้องแสวงหาวิธีต่างๆ เพื่อสร้างความผ่อนคลายให้สามารถกลับไปดำเนินชีวิตประจำวันได้อย่างราบรื่น วิธีที่นิยมกันมากก็คือการหวนคืนสู่ธรรมชาติและการบำบัดในรูปแบบสปา นั่นเอง แต่ครั้งต้องเดินทางไปไหนไกลๆ ก็พลาดทำให้เครียดขึ้นได้เหมือนกัน หากวันนี้ท่านผ่านไปแถวถนนเอกมัยซอย 4 ก็จะได้พบกับสถานบำบัดแห่งใหม่ของย่านนี้ชื่อ Dewi Dewa Healing Garden ซึ่งเปิดตัวเพื่อเป็นอีกหนึ่งทางเลือก ของการผ่อนคลายท่ามกลางธรรมชาติพร้อมศาสตร์แห่งการบำบัดภายในสถานที่ซึ่งจัดตกแต่งอย่างสวยงาม จะได้ไม่ต้องเดินทางไปไหนไกลๆ

จากบ้านสมัยสงครามโลกครั้งที่ 2 ได้รับการตกแต่งใหม่ในสไตล์ Thai Contemporary และแทรกกลิ่นอายแบบบาฮี เพื่อให้ดูสดชื่นสบายตาขึ้น รูปลักษณ์ด้านหน้า ที่ให้ความรู้สึกเชื่อใจและเป็นกันเองแบบบ้านโอบล้อมด้วยสวนแบบเอเชียผสมผสานตามชื่อสถานที่ว่า “Healing Garden” นั้นทางเจ้าของได้บอกกับเราว่า “ต้องการให้เป็นสถานธรรมชาติบำบัดควบคู่ไปกับการใช้ศาสตร์การนวดแขนงต่างๆ เพื่อสร้างความผ่อนคลาย ส่วนเหตุที่ไม่ใช้คำว่าสปานั้นก็เนื่องจากว่าไม่ได้เน้นเพียงการบำบัดด้วยน้ำ (สปาแต่เดิม หมายถึง สถานบำบัดด้วยบ่อน้ำแร่) แต่เป็นการจรรงสัมผัสทั้งห้า เพื่อฟื้นฟูทั้งร่างกายและจิตใจไปพร้อมๆ กัน”

Today’s modern urban lifestyle and stress have become inseparable and unavoidable. This has caused people to seek alternative methods of stress-relief to create a sense of relaxation that enables a continuation of their daily demanding lifestyles with relative ease. The most common approach adopted is to return back to nature, and partake in therapy in the form of spas. However, traveling a long distance to reach such destinations may in itself create stress. Today, if you happen to pass Ekkamai Soi 4 road, you will come across a new location for therapy called Dewi Dewa Healing Garden, which opened as an alternative for relaxation in a natural environment setting, and uses in-house therapeutic techniques in





*The reception is decorated with a colorful chair that draws attention to a picture of a golden angel on the wall, and is accompanied by tastefully matching golden-orange curtains.*

beautifully decorated premises. This spa was opened to offer an oasis of calm within easy reach in the heart of the city.

Originally constructed as a residence during the 40's, the building that houses Dewi Dewa has undergone refurbishments in contemporary Thai style, with a distinct Balinese accent, and natural appeal. On first impression, the welcoming and friendly setting is homely and inviting. The property encompasses an Asian inspired garden, hence the name Healing Garden. The owners have told us that they want Dewi Dewa to be "...a location for therapy in a natural environment along with it being a place for the use of the art of massage from various disciplines to create relaxation. The reason for not

*calling Dewi Dewa a spa is that we do not emphasize the usage of water for therapy, (the word spa was originally associated with the use of a mineral spring for treatment), and instead, this is a place to stimulate the five senses in order to rejuvenate both the body and soul."*

The reception is decorated in contemporary Thai style, with the focal point being the large platform decorated with numerous plants and herbs, along with aromatic oils. This not only looks appealing, but imparts a sensual cocktail of scents at the first point of entry. The interior decor evokes a sense of peace, with a painting of golden angels on the wall, which is complemented by the carefully selected furniture and artifacts, with obvious attention to detail.



*The entrance hall is decorated in Thai-fusion style, with a large distinctive platform that serves as a showcase for displaying the herbs used in therapies. This is an area of attraction and interest that welcomes visitors with a delightful bouquet of scents on arrival.*





*A relaxing lounge area features a sofa, and a curvaceous coffee table of modern design, in orange and gold. The openings on the back wall are decorated with large fresh flowers in a vase, alongside which, a picture of swaying branches soothes the senses.*



*A lounge corner looks trendy with a red sofa and wooden furniture. The hot red is contrasted by green curtains, and its floral design relaxes the eyes.*

บริเวณ Lobby ตกแต่งในบรรยากาศแบบไทยร่วมสมัย โดยสิ่งที่สะดุดตาก็คือฐานวางขนาดใหญ่ซึ่งตกแต่งด้วยพืชสมุนไพรนานาชนิดร่วมกับน้ำมันหอมระเหย จึงไม่เพียงแต่ดูสดชื่นเท่านั้น แต่ยังให้กลิ่นหอมจากพืชพันธุ์ไม้ธรรมชาติอีกด้วย เหมือนการต้อนรับให้สัมผัสทั้งทางรูปและกลิ่น ซึ่งสามารถสัมผัสได้ในทันที เมื่อก้าวเข้ามาด้านในให้ความรู้สึกสงบงามด้วยภาพพื้นที่ลายเทวดาสีทองบนผนัง ที่รับกับเฟอร์นิเจอร์และของตกแต่งแบบเอเชียผสมผสานที่เน้นความสะดวกในการใช้งานได้อย่างลงตัว ทั้งยังแทรกประดับด้วยกระถางดอกไม้ที่จัดไว้หลายรูปแบบตามจุดต่างๆ ช่วยให้ดูรื่นตา รับกับลวดลายบนผ้าปูตามแนวคิด “สวนแห่งการบำบัด” อย่างกลมกลืน

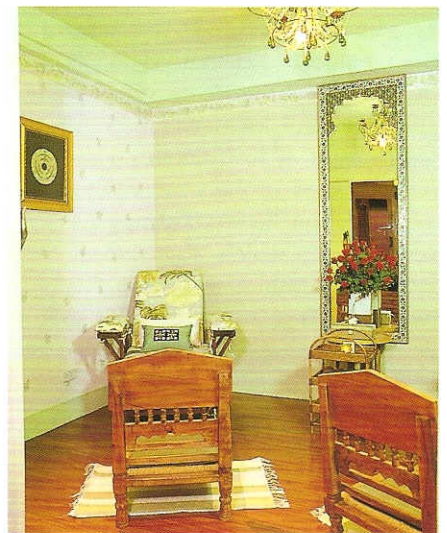




*The lounge is decorated in green shades that calm the senses. The original stone wall on the left is encrusted with flowers and foliage. The brick well provides a reservoir for the cascading water features.*

บริเวณโถงพักผ่อนด้านในสำหรับ ผู้ใช้บริการ ตกแต่งให้มีบรรยากาศแบบห้อง นั่งเล่นด้วยเฟอร์นิเจอร์สีสดสดใส โดยที่มึ ความนุ่มสบายจากเบาะผ้า เเสริมด้วย Texture แบบธรรมชาติจากเครื่องเรือนไม้และ เสื่อไผ่สาน ส่วนตามชั้นวางประดับด้วย แจกันเซรามิกแบบสมัยใหม่จัดดอกไม้ใน สีตลโมเดิร์นโปร่งตา กลางห้องสร้างบ่อก่อ อิฐรูปสี่เหลี่ยมสำหรับ แต่งประดับด้วยไม้ เมืองร้อนฟอร์มสวยอย่างขิงแดงและเช็กซ์- ฟิงก์โอบล้อมฐานน้ำส่นซ่อนชั้น ซึ่งช่วยสร้าง กลิ่นอายที่ชุ่มฉ่ำและทำให้รู้สึกผ่อนคลาย จากเสียงไหลรินของสายน้ำ เพื่อเป็นการ บำบัดด้วยเสียง ก่อนนำเข้าสู่ห้องทรีตเมนต์ ที่ซึ่งมีทั้งหมด 7 ห้อง แยกเป็นห้องคู่ 4 ห้อง ห้องเดี่ยว 3 ห้องและห้องนวดฝ่าเท้า 1 ห้อง

The interior lounge area is decorated with brightly colored furniture, providing a homely living room atmosphere. The furniture is softly cushioned, and supplemented by natural textures of wood and bamboo accessories. Shelves contain ceramic vases of flowers. A square brick well is constructed in the centre of the room, framed by beautiful tropical plants, including 'red ginger', and 'sexy pink'. The overflowing water-feature sings a soothing lullaby to passing customers before they enter the treatment rooms. Of the seven treatment rooms available, four are double rooms, three are single rooms, and one is dedicated to foot massage.



*The foot massage room is finished in light green for a relaxing effect. Red roses vividly compliment the designs of the carved mirror frame.*



*A VIP treatment room feels warm in a purple lavender shade, with a banana-leaf green strip of cloth used to hang flowers, and complemented by a triptych of floral oil paintings.*

การตกแต่งของห้องที่รีตเม้นท์อิงตามคอนเซ็ปต์ “ธรรมชาติบำบัด” ให้สอดคล้องกับส่วนอื่นๆ โดยเน้นการประดับประดาด้วยดอกไม้สดไม่ว่าจะในกระถางแจกันหรือกระบะไม้ติดผนังซึ่งเคยเป็นโครงสร้างของอาคารเดิมมาก่อน รวมไปถึงลวดลายของภาพเขียนสีน้ำมันและ Pattern ของผ้าปูที่นอนที่ช่วยสร้างความรู้สึกละมุนอยู่ท่ามกลางแมกไม้จริง นอกจากนี้โทนสีของแต่ละห้องยังมุ่งให้เป็น Color Therapy หรือการบำบัดด้วยสีไปในตัว ไม่ว่าจะเป็นสีเขียวอ่อนเพื่อความรูสึกผ่อนคลาย สีแดงอมส้มเพื่อฟื้นฟูจิตใจและเพิ่มพลังงาน หรือสีลาเวนเดอร์ที่เคลือบอ่อนหวานเพื่อสร้างความสุข ฯลฯ โดยใช้เฟอร์นิเจอร์ไม้สีเข้มและแจกันดอกไม้เป็นตัวเชื่อมโยงบรรยากาศของทุกห้องให้สอดคล้องกัน



The treatment rooms are decorated according to the ‘natural therapy’ concept, which is consistently evident throughout Dewi Dewa. These rooms emphasize decorative fresh flowers, both in vases and wooden pots that are attached to the wall, which used to be part of the original structure of the complex. Decorative details include floral motifs on oil paintings and soft furnishing, which create an atmosphere of lush nature. The color palettes used in the rooms’ interiors are based on ‘Color Therapy’, according to which, light green imparts a sense of relaxation, reddish-orange revitalizes the soul and re-energizes the body, and lavender enhances well-being. The dark wooden furniture and flower vases provide a complimentary balance and warmth.

*A bathtub is framed by polished black stone, with golden flower pots adding a further touch of luxury. A beaded curtain screen opens onto views of the garden.*







The hallway in the Thai massage zone creates an essence of power and strength, with exotic dark woods used for beds, and a tall pillar stand, topped by a Buddha figurine. A console is decorated with candles and flower pots which help complement the strip of cloth with the design of the Buddha image to make it look more beautiful.



ห้องนวดน้ำมันแอลดูโปร่งตาด้วยโทนสีสว่างอย่าง เหลือง ขาวและทอง กลางห้องประดับแจกันดอกไม้ขนาดใหญ่ โดยมีผ้าคลุมเตียงและผ้าม่านช่วยกระจายความสดใสโดยรอบ

The room for oil massaging looks transparent with bright color tones such as yellow, white and gold. A large flower vase is placed in the middle of the room with a bed cover and curtains helping to radiate the brightness all around.



สำหรับโซนห้องนวดแผนไทยและห้องนวดน้ำมันนั้นมีความแตกต่างจากส่วนอื่นๆอย่างชัดเจน โดยตกแต่งเป็นสไตล์ไทยร่วมสมัยและใช้ของประดับในเจดีย์เอิร์ธ-โทนอย่าง ล้ม น้ำตาลและทองมาช่วยเสริมบรรยากาศให้ห้องสีขาวแลดูเรืองรองและงดงามยิ่งขึ้น ในส่วนเฟอร์นิเจอร์และของตกแต่งอื่นๆ ก็เป็นวัสดุจากธรรมชาติหรือเครื่องใช้ไม้สอยโบราณ แต่นำมาดัดแปลงให้ใช้งานได้อย่างลงตัว นอกจากนี้สิ่งที่น่าสนใจก็คือการยึดถือความเหมาะสมในการตกแต่งตามคติทางศาสนา กล่าวคือ ภายในห้องนวดแผนไทยเท่านั้นที่ใช้พระพุทธรูปในการตกแต่ง เนื่องจากในห้องทรีตเมนต์อื่นๆ ผู้ใช้บริการอาจแต่งกายไม่เหมาะสม ซึ่งก็เป็นเกร็ดเล็กๆ น้อยๆ ที่ทางสถานที่นี้ไม่ได้มองข้ามไป



The Thai massaging and oil massaging zones are clearly distinctive from the other zones. They are decorated with a modern contemporary Thai theme and use decorations of an earth tone shade, for example orange, brown, and gold to help enhance the atmosphere of the white room so that it looks more radiant and beautiful. The furniture are all made from natural materials and the decoratives are ancient utilities which are improvised and utilized to fit nicely. Appropriateness plays the key of role in the use of religious themes, where the Thai massage room is the only room to have a Buddha image, this is because in other treatment rooms customers may not dress appropriately, a small detail that Dewi Dewa has not neglected.

*The Thai massage room features low wooden beds that are most appropriate for the treatment. The room is decorated with lacquer-ware pictures of angels and servants on a wooden platform.*







ทางเดินภายนอกหน้าห้องสตีมนุ่มฝังด้วยหินก้อนกลมเสริมสัมผัสแบบธรรมชาติ ตามผนังสีส้มอิฐแขวนประดับด้วยแผ่นหินทรายฉลุลายแบบบาหุลิรับกับสีเขียวของแมกไม้โดยรอบ

สำหรับโซนด้านในประกอบไปด้วยห้องแช่ตัวซึ่งตกแต่งในแบบทรูเข้มสมัยใหม่ และห้องสตีมนุ่มซึ่งตกแต่งในสไตล์บาหุลิโบราณด้วยผนังโทนสีส้มแลดูสดเด่นตัดกับสีเขียวเข้มของหมู่ไม้โดยรอบอย่างน่าดู และใกล้ๆ กันนั้นยังจัดพื้นที่ด้านหลังให้เป็นที่นั่งพักผ่อนท่ามกลางสวนไม้เขตร้อนแบบเป็นส่วนตัว ซึ่งบริเวณรอบๆ ได้ตกแต่งไว้อย่างสวยงามด้วยบ่อน้ำ ชู้นรูป สลักหินทราย อ่างลอยกลีบดอกไม้ ฯลฯ สำหรับแขกผู้ใช้บริการสามารถมานั่งพักผ่อนอริยาบทพร้อมดื่มเครื่องดื่มเพื่อสุขภาพเพื่อปรุงแต่งประสาทสัมผัสทั้งห้าให้ครบถ้วน



The inner zone includes an elegant modern bathroom with rich, dark decor. The steam room is decorated in Balinese style, with earthy orange patina walls that beautifully contrast with the deep green foliage of the surrounding tropical plants. Near the back of the garden, another corner is designed as a resting area in the midst of the tropical garden, and offers privacy and calm, with an adjacent ornamental pond, arched sandstone carving, and a bowl of floating petals. Guests at Dewi Dewa are invited to enjoy relaxing in this tranquil location, with a healthy drink to complete the rejuvenation process.

*The walkway outside the steam room is floored with pebbles set in concrete, in circular patterns. Along the orange patina walls, intricate hand-carved Balinese sandstone reliefs augment the lush foliage.*





*The ornamental pond set in the internal garden is fed by a unique arched Balinese fountain.*

ในส่วนของการบริการ ทาง Dewi Dewa ก็มีให้เลือกสรรหลากหลายแบบไม่ว่าจะเป็นการนวดแบบ Aroma Therapy แบบ Swedish, แบบ Asian Blend หรือการนวดแผนไทย ฯลฯ ซึ่งสมุนไพรที่ใช้ก็มีทั้งสารสกัดจากพืช และไม้หอมพื้นบ้าน และเครื่องสำอางยี่ห้อ Guinot และ Biodroga จากประเทศฝรั่งเศส ซึ่งเป็นผลิตภัณฑ์ที่คิดค้นเพื่อการบำบัดแบบสปาโดยเฉพาะ หากท่านสนใจที่จะได้สัมผัสกับประสบการณ์ของการบำบัดท่ามกลางบรรยากาศที่สวยงามเช่นนี้ สามารถไปได้ที่ Dewi Dewa Healing Garden ในทุกวันอังคาร-อาทิตย์ เวลา 11.00-22.00 น.



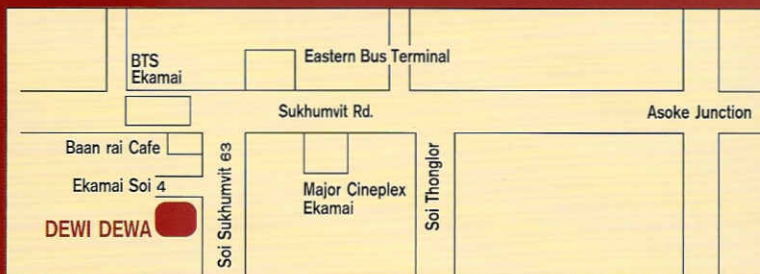
Dewi Dewa offers a wide range of treatments and therapies, including various massage techniques, including aromatherapy, Swedish, Asian fusion, and Royal Thai massage, together with slimming treatments, facials, and exfoliation. The essential oils used are extracted from plants, and Thai aromatic herbs. French Guinot and Biodroga brand spa products are also used for treatments. To experience the benefits of Dewi Dewa Healing Garden at first hand, you can visit or make an appointment from 11.00 - 22.00, Tuesday to Sunday.

*A resting area in the garden provides a refreshing atmosphere, with numerous tropical plants and flowers in vibrantly colored pots and bowls; a rejuvenating hideaway in the heart of the city.*









1 Ekamai Soi 4, Sukhumvit Road, Bangkok 10110  
 Tel. (66) 0-2381-5220 Fax. (66) 0-2381-5216  
 www.dewidewa.com E-mail : spa@dewidewa.com